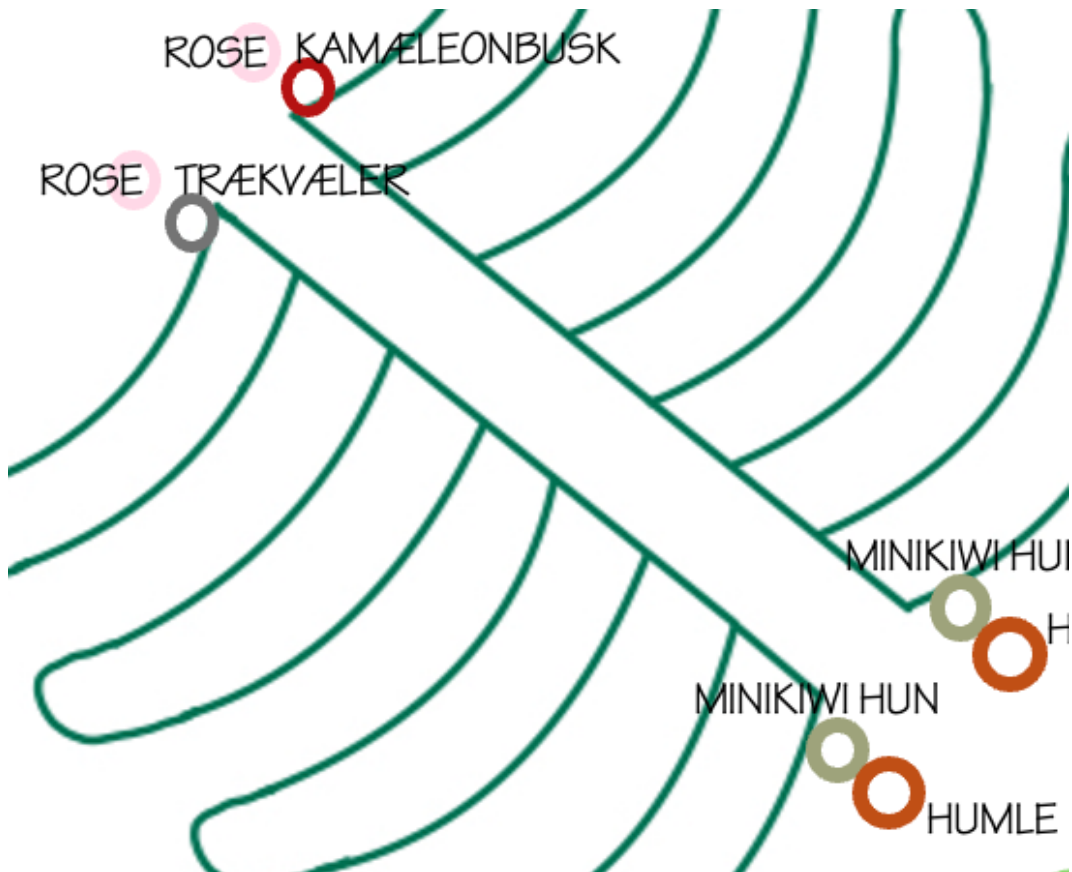
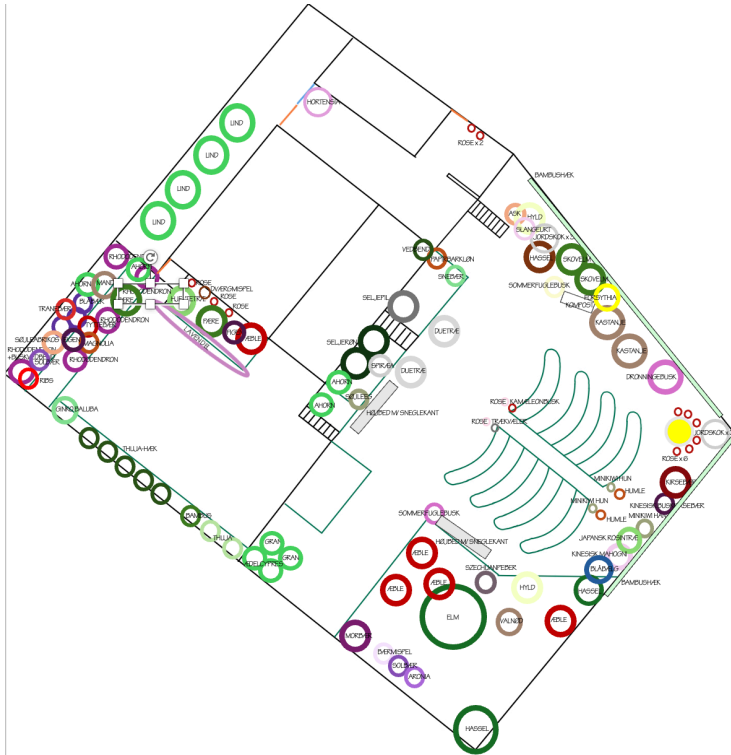


PERGOLAER



PERGOLAER

Se filen om pergolaer under 'strukturer' - om udseende- og konstruktionsovervejelser. Jeg introducerede kort planterne omkring pergolaerne, og valget af disse skal nu uddybes.

Den forreste pergola har forrest fået lyserøde *klatrosener*, der allerede næste år gerne skulle nå tæt på rundt buen fra hver sin side. Bagerst i pergolaen er der til højre en *træmorder*, og til venstre *kamæleon-blad*, der står virkelig godt i farverne til roserne.

Den nederste pergola har fået to slags spiselighed: Forrest *stikkelsbærkiwi*. Der er to hunplanter omkring pergolaen, og tre meter derfra, i midten af pergolaen allernederst i haven, er der en hanplante, så de kan blive befrugtet. Bagerst er der både til højre og venstre *humle*. Begge slags planter vil helt sikkert næste år nå rundt buen.

I år plantede jeg også nogle *tomat*planter op ad pergolaerne, mens alting af det mere vedvarende voksede til; jeg havde fået forspiret alt for mange. De nåede også at give et pænt udbytte.

Om typerne:

ROSER. *The Generous Gardener*. Engelsk rose, Austin 2002. En rosentype, jeg har lang erfaring med og grundlæggende holder meget af. Den er også ret robust over for de sygdomme, der ofte rammer roser.

Det er en svagt rosa blomster med lys kant. 8-10 cm. og remonterende. Springer ud fra juni til langt hen på efteråret. Har en kraftig myrraduft.

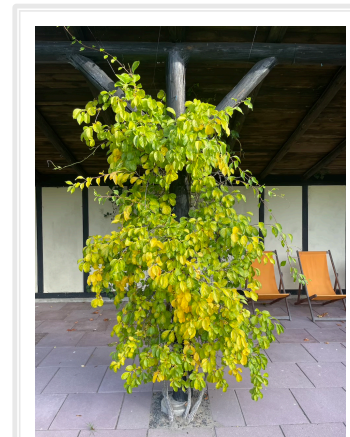
Den erfaring jeg har med den er fra da jeg klippede den ret meget til, så den hver sommer sluttede med en højde på 120 cm høj, 100 bred. Den egner sig ifølge beskrivelser også til at klatre, kan blive op til 300 cm. og er derfor købt til pergolaen øverst i haven, og den vil blive understøttet til at blive en klatrer. Trives i fuld sol og halvskygge.



TRÆMORDER. Uha et navn... Jeg så en ganske smuk af disse på en tur til Silkeborg og omegn og måtte derfor have en af disse til pergolaen. Billedet er fra d. 30. september, og efterårsløvet er ved at tage farve.

Det er en hurtigt voksende slyngplante, der bliver op til 10 meter. Man skal sørge for, at den ikke breder sig for kraftigt og kvæler andre planter. Den har uanselige blomster og en dekorativ rød gul frugt.

Efter den blev plantet, har jeg fundet ud af, at træmorder er i 2022 kommet på EU's liste over invasive arter. Det betyder, at private ejere af træmorder må beholde dem i egen have til planterne dør, men man må ikke længere handle med dem eller forære og bytte dem væk. Man må heller ikke formere planterne, og hvis de bliver spredt i naturen, skal de bekæmpes. Det får mig til at overveje, om jeg skal destruere min plante om, selvom den ikke som sådan er ulovlig at eje og have i min private have. Det drøvtygger jeg lidt over.



ACTINIDIA KOLOMIKTA
KAMÆLEONBUSK
2-4 m høj klatreplante. Blomstrer i juni måned. Små, duftende, hvide blomster. Små, grøngule frugter, som modner i september-oktober måned. Kræver han- og hunplanter. Trives i sol/halvskygge. Vokser i god, næringsrig havejord. Middeltvoksende, svagt slyngende og god hårdfor klatrerose til haver og parker. Også velegnet til pergolaer.

STIKKELSBÆRKIWI *Actinidia arguta*. Det er vigtigt at plante én han, f.eks. Sorten 'Tage' eller 'Nostino' for hver (op til) seks hunplanter, f.eks. 'Kens red'. Sorten 'issai' er selvbestøvende.

Jeg har **hanplanten 'Weiki' og to hunplanter 'Mirzan'**.

Stikkelsbærkiwi er en kraftigt voksende slyngplante. Efter tre år kan den vokse op til 7 meter på en sæson, og det er også først her, den begynder at give frugt. Hanplanten er den farverige (som er den, de fleste kender til), og hunplanten sætter de velmagende



bær. Den giver i overflod af dejlige søde hårløse bær (eller er det frugter, forskellige kilder bruger forskellige ord), der som navnet siger

smager som en kombi af stikkelsbær og kiwi. Aiah Noack /Naturplanteskolen er eksperter i dem. Det er også der, jeg har taget billedet til højre, idet mine planter først næste sommer vil begynde at ligne noget. Jeg købte mine tre planter, to hunner og en han hos skovhaver.dk. Her til venstre et købt billede af, hvordan selv frugten ser ud.

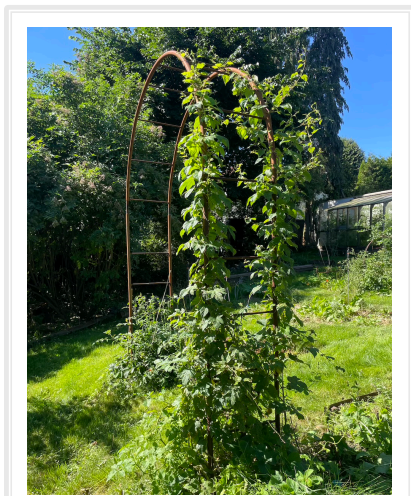


HUMLE er en flerårig urt, der er meget robust og vokser op til 6 meter på en sæson. Formeres ved frø eller roddeling under hvilestadiet om vinteren. Det er en plante, der vokser vildt i mange grøfter og skovkanter.

I skovhaveren skal den holdes i skak ved at høste skud ivrigt i april-maj. De bruges stort set på samme måde som tynde asparges men har deres helt egen delikate smag. Jeg har smagt dem – men endnu ikke fået egen erfaring med dyrkning af dem.

Og så er min tanke ellers bare at nyde at se den omslutte pergola-buen og eksperimentere med, hvordan jeg bedst kan bruge blomsterne. De bruges ifølge vejledninger til medicin, te og især øl. Billedet til højre er inspirationsbillede.

PS. Humle hedder på latin *humulus lupulus*. Er navnet ikke bare skønt? Det minder mig om en trylleformular fra Harry Potter universet. ☺



Jeg har typen **'first gold'**, der er moderat voksende. Billederne til venstre er fra august 2025, hvor humlen var kommet fint i gang, ligesom at roserne denne sommer nåede godt halvt op på buerne. Jeg håber meget, at 2026 byder på vækst rundt buerne.

TOMATER. Jeg plantede, blot fordi jeg havde alt for mange egne forspirede tomater, lidt sent på sommeren, nogle op ad de to pergolaer. De gav fint udbytte, og der var en dejlig følelse af overflod omkring pergolaerne med dem.

I vinterens dejlige på nettet udforskning af, hvad andre haveejere gør, så jeg et eksempel, hvor en kvinde brugte tomatplanter, hun lod vildtvokse, så de dækkede de fleste af sommeren heldækkede pergolaerne. Jeg ved ikke, det kan lade sig gøre i Danmark på friland, men jeg tænker, at forsøget skal gøres ved en af pergolaerne denne sommer.

Detaljer om mine valgte tomatsorter kommer andetsteds.

På min liste af planter, der er gode til pergolaer, da har jeg udover dem, jeg har valgt indtil nu, *spinatranke*, *kaprifolie* og *vindruer*. Spinatranke udmærker sig ved at være en opretvoksende plante, der minder virkelig meget om spinat. Jeg har flere års erfaring med den fra tidligere, så den skal sættes i haven, et andet sted. Kaprifolier synes jeg er smukke, men der er ingen spiselighed på dem. Jeg skal andetsteds i haven både have vindruer til spisning og have sat nogle vinranker. De beskrives under det respektive område, hvor de skal være.